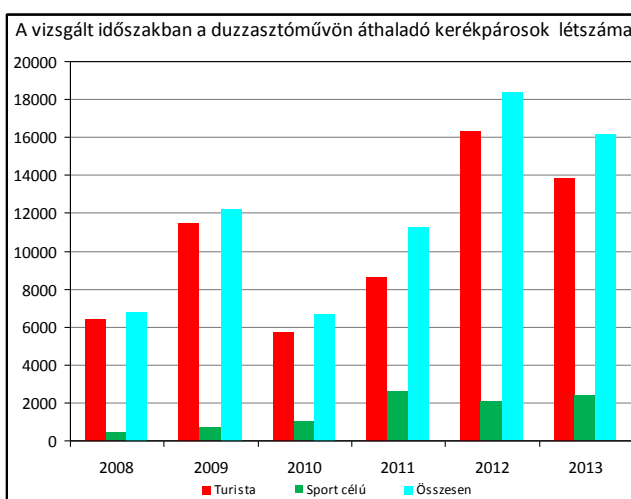


## TISZA-TAVI KERÉKPÁROS TURIZMUS MONITORING

Az elmúlt évtizedben megfigyelhettük a kerékpáros turizmus térhódítását úgy országosan, mint kisebb régiókban a Tisza-tó körül. A „kerekas” turizmust elősegítendő, a 2006-2007. években elkészült a Tisza-tavat körülölelő kerékpárút Kisköre – Poroszló és Kisköre – Tiszafüred közötti szakasza. Az elmúlt években több mint 30 állomáshellyel kiépült a „Tisza-tavi Túráközpont Hálózat”. A KÖTIVIZIG Kiskörei Szakasztechnósége 2008-tól figyelemmel kíséri a tározó körül kialakított kerékpárúton és a duzzasztóművön áthaladó kerékpáros turizmus forgalmát. 2013. évben - első alkalommal - a hozzánk ellátogató, vízlepcsőn áthaladó, kerékpárosokat is megszólítottunk néhány kérdés erejéig. 'Kerékpáros kérdőív'-ünkkel (melléklet) tudakoltuk véleményüket, észrevételüket a látottakról, tapasztaltakról. A kérdőívekre adott válaszokból, az azokból levont következtetésekből, szeretnénk a hozzánk látogatókat túrájuk során segíteni.

Korábbi évek adatai a duzzasztóművön áthaladó kerékpárosok létszámát illetően:

Év	Kerékpárosok létszáma		
	Turista	Sport célú	Összesen:
2008	6397	403	6800
2009	11462	705	12167
2010	5704	987	6691
2011	8627	2587	11214
2012	16288	2067	18355
2013	13826	2317	16143

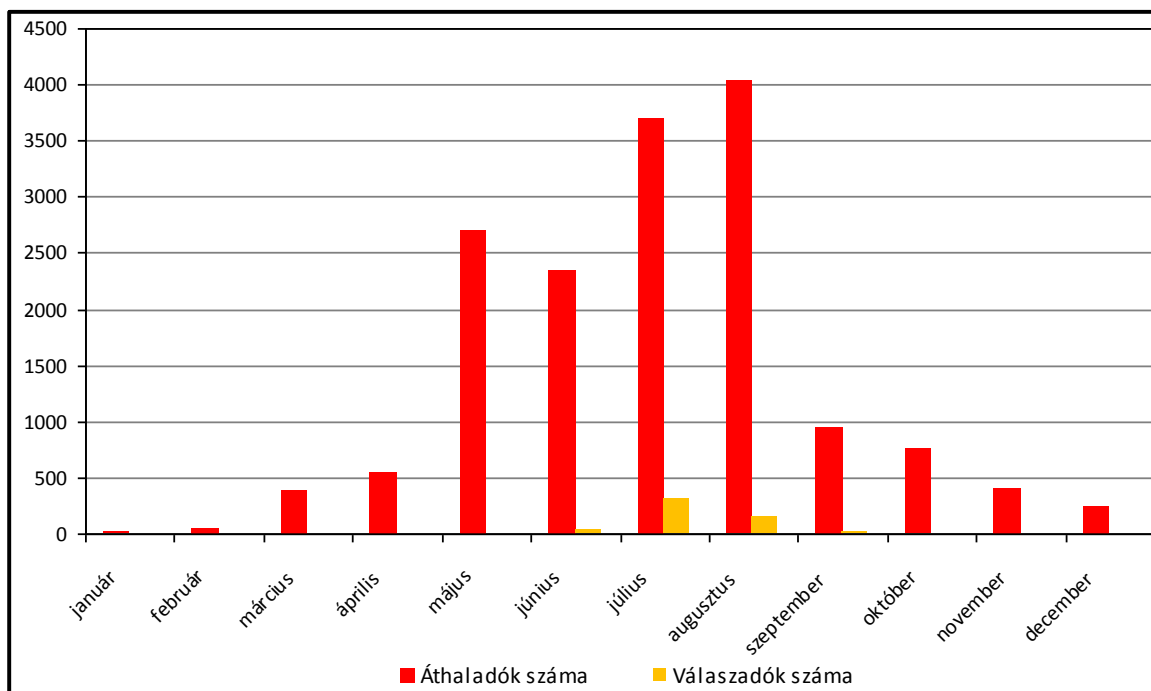


Megjegyzés: a kerékpáros turizmus létszámát befolyásolta a 2010. évi nyári és a 2013-as tavaszi árvizek levonulása, melynek időszakában az árvízvédelmi töltések le voltak zárva.

A táblázatból és az oszlopdiagramból jól látható a kerékpáros turizmus fejlődése. 2008. évhez viszonyítva 2013-ban több, mint kétszeresére (248,4%) emelkedett a térségünkbe látogató kerekasok létszáma. Mivel 2008 óta nyomon követjük a térségünkbe látogató bicikliseket, ezért 2013-ban már őket is bevontuk, önkéntes alapon, hogy egy általunk készített kérdőív kitöltésével segítsék munkánkat (melléklet).

### 2013. év

Az alábbi oszlopdiagramon láthatjuk a duzzasztóművön áthaladók, valamint a kérdőívünkre válaszadók létszámát havi bontásban.



Az oszlopdiagramon megfigyelhető, hogy az év minden hónapjában bicikliznek a tó gátjain. Továbbá az is látható, hogy a nyári hónapokban ugrásszerűen megnőtt a természetet kedvelő, a kerékpáros túrázást előtérbe helyezők száma. Korábbi évek tapasztalatai is ezt mutatják. Kérdőívünk kihelyezését ezért júniusra időzítettük. Szeptember végére sikerült jelentős mennyiségű adatot nyernünk, amit az alábbi táblázatokban rögzítettünk és elemeztünk:

2013. év a nyári hónapok tekintetében			
Hónapok	Duzzasztóművön áthaladók száma (fő)	Válaszadók száma (fő)	Válaszadók aránya (%)
június	2350	28	1,19
július	3697	303	8,20
augusztus	4032	137	3,40
szeptember	948	14	1,48
Összesen:	11027	482	4,37

Látható, hogy a duzzasztóművön áthaladó kerékpárosok létszáma a nyári hónapokban, az egész évnek, mintegy kétharmada.

#### **A 2013. év értékelése:**

Egész évben a duzzasztóművön áthaladó kerékpárosok létszáma: 16.143 fő

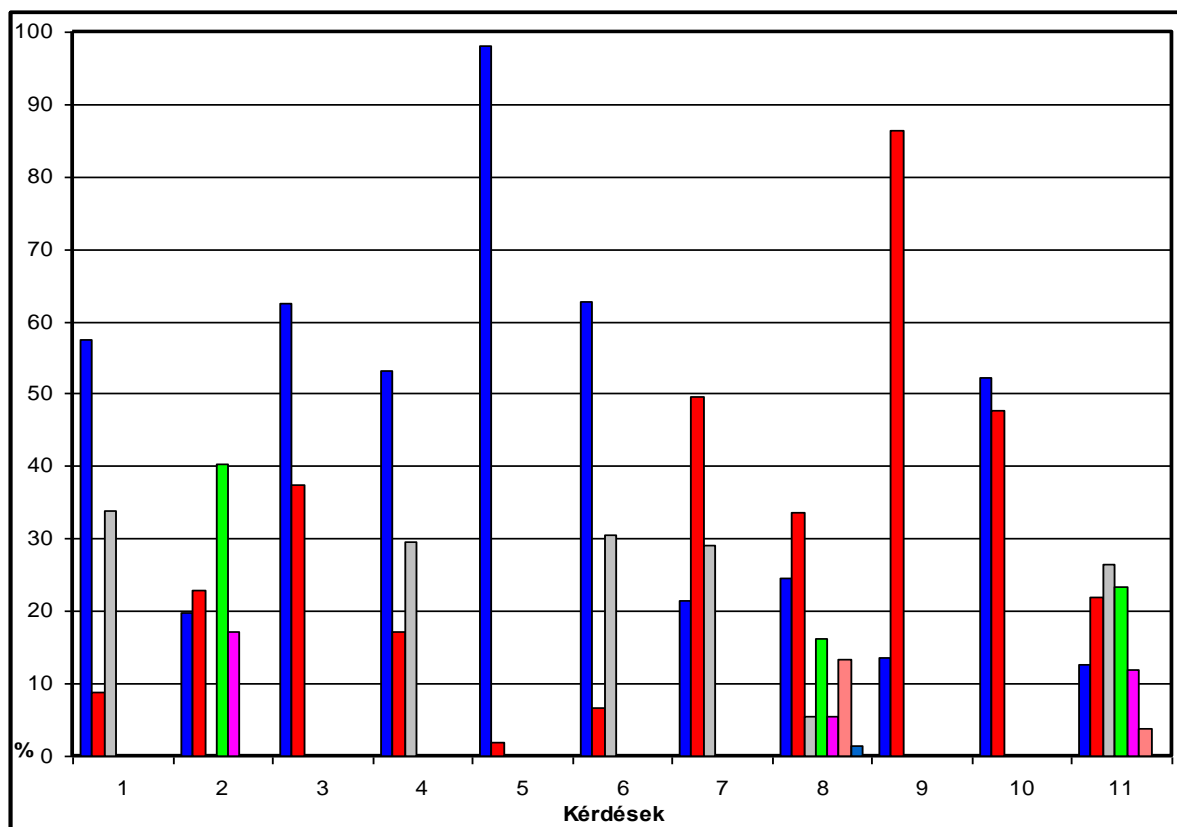
Ebből kerékpár versenyen résztvevők létszáma: 2317 fő

Június – szeptember között áthaladók létszáma: 11.027 fő (100%)

Június – szeptember között kérdőívünkre válaszolók létszáma: 482 fő (4,37%)

## Kérdésekre adott válaszok százalékos arányban

Kérdés	Igen (%)	Nem (%)	Megfelelő (%)	Többségében igen (%)	Többségében nem (%)			Összesen (%)
1	57,46	8,72	33,82	-	-	-	-	100
2	19,71	22,82	-	40,25	17,22	-	-	100
3	62,45	37,55	-	-	-	-	-	100
4	Először (%)	Másodszor (%)	Többször (%)	-				100
	53,11	17,22	29,67					
5	98,13	1,87	-	-	-	-	-	100
6	62,86	6,64	30,5	-	-	-	-	100
7	21,37	49,58	29,05	-	-	-	-	100
8	Dunántúl (%)	Duna-Tisza köze észak (%)	Duna-Tisza köze dél (%)	Tiszántúl észak (%)	Tiszántúl dél (%)	Tisza-tó térsége (%)	Külföld (%)	100
	24,69	33,62	5,39	16,18	5,39	13,28	1,45	
9	Igen	Nem	-	-	-	-	-	100
	13,69	86,31	-	-	-	-	-	
10	Férfi (%)	Nő (%)	-					100
	52,32	47,68						
11	20 év alatt (%)	21-30 év (%)	31-40 év (%)	41-50 év (%)	51-60 év (%)	61 év fölött (%)	-	100
	12,58	21,85	26,49	23,41	11,92	3,75		



A négy hónapot és a kérdőív kérdéseit az alábbi módon elemeztük:

2008. évtől figyelemmel kísértük a Tisza-tó körül kialakított kerékpárút forgalmát. 2013. évben első alkalommal készítettünk felmérést a Tisza-tavi kerékpáros turizmus szokásairól, amihez, segítséget kértünk a hozzánk látogató „kerekos” túrázóktól. Összeállítottunk egy

kérdőívet (melléklet), amit a kerékpárosok a kiskörei vízlépcső üzemi hídján való áthaladáskor tölthettek ki önkéntes alapon.

Ennek tanulságát, észrevételeit az alábbiakban kérdésről-kérdésre részletezzük:

Az 1-es kérdésben a kerékpárút állapotáról érdeklődtünk. Megállapítottuk, hogy a többség jó állapotúnak tartja a kerékpárút minőségét (igen: 57,46 %). Ha a kérdésre adható három választ jobban megvizsgáljuk, láthatjuk, hogy az igen és a megfelelő válaszok együttesen 91,29%-ot tesznek ki. Egyértelműen nem megfelelőnek a válaszadóknak csak a 8,72 %-a tartja. Összegezve a Tisza-tavat övező kerékpárutat jó állapotúnak tartja a túrázók közel teljes csapata.

A kerékpárút vegyes közlekedésre alkalmas (kerékpár - gépjármű). Megkérdeztük a túrázóktól, hogy mi a véleményük a vegyes közlekedésről, a szabályok betartásáról. A 2-es és 3-as kérdést közösen elemezve megállapítható: a nagy többség megfelelőnek tartja a vegyes közlekedés szabályainak betartását (2. kérdés: igen + többségében igen 59,96%; 3. kérdés: igen 62,45 %).

A 4. kérdésben azt szerettük volna megtudni, hogy ki milyen rendszerességgel látogatja a Tisza-tavat. A térségünkbe látogatók több, mint fele először járt nálunk (először 53,11 %). Ezért a válaszadókból azokat emeltük ki az alábbi táblázatban, akik először kerékpároztak a Tisza-tó körül, mert az első élmények döntő fontosságúak. Örömmel tapasztaltuk, hogy az első benyomás alapján a többség jónak, elfogadhatónak tartja az egyik legfontosabb kérdést: a kerékpár – gépjármű vegyes közlekedési szabályok betartását.

	<b>4. kérdés: először 53,11%</b>				<b>db</b>
	<b>igen</b>	<b>nem</b>	<b>többs. igen</b>	<b>többs. nem</b>	<b>%</b>
<b>2. kérdés</b>	<b>58</b>	<b>47</b>	<b>117</b>	<b>34</b>	<b>256</b>
<b>%</b>	<b>22,66</b>	<b>18,36</b>	<b>45,70</b>	<b>13,28</b>	<b>100</b>
<b>3. kérdés</b>	<b>178</b>	<b>78</b>	-	-	<b>256</b>
<b>%</b>	<b>69,53</b>	<b>30,47</b>	-	-	<b>100</b>

<b>2. kérdés</b>	<b>igen + többségében igen</b>	<b>nem + többségében nem</b>	<b>%</b>
<b>%</b>	<b>68,36</b>	<b>31,64</b>	<b>100</b>
<b>3. kérdés</b>	<b>igen</b>	<b>nem</b>	
<b>%</b>	<b>69,53</b>	<b>30,47</b>	<b>100</b>

Az örömdetes tény, hogy a kerékpáros turizmus kedvelt célpontja a Tisza-tó. Az itt megfordult túrázók szinte egyöntetűen ajánlják túra-célpontként a Tisza-tavat és környékét, hiszen az UNESCO által is védett természetvédelmi területeink páratlanok (5. kérdés: igen 98,13 %).

A 6. kérdésben arra kerestük a választ, hogy a Tisza-tavat és környezetét mennyire tartják tisztának és rendezettnek az idelátogatók. Itt is érdemes mind a három választ egyszerre vizsgálni, hiszen a 'nem' válaszok aránya igen elenyésző (nem 6,63 %). Míg, ha az igen és a megfelelő kérdéseket közösen értelmezzük, akkor a kettő aránya 93,37 %. Tehát itt is megállapíthatjuk, hogy a nagy többség tisztának és rendezettnek tartja térségünket.

A 7. kérdés már szubjektív jellegű. Itt a hulladékkezelésre és annak elhelyezésére voltunk kíváncsiak. A túrázók mintegy fele nem találja kielégítőnek a hulladéktároló helyek számát (nem 49,58 %). Ha az igen és a megfelelő válaszokat itt is összevonjuk, akkor látható, hogy a válaszadók mintegy fele találja elfogadhatónak a hulladéktárolást (igen+megfelelő 50,42 %). Mint rávilágítottunk: a 7-es kérdés szubjektív jellegű. Akik teli palackkal, teli hátizsákkal indulnak túrázni, azok, ahogy ürülnek a palackok, szeretnének megszabadulni a hulladéktól. Az üres palack kevesebb plusz terhet jelent, azt el is lehet vinni a következő hulladéklerakó helyre és ott elhelyezni. Ha a kérdést ilyen formában vizsgáljuk, akkor elégséges a hulladéklerakó helyek száma.

Ehhez kapcsolódóan meg kell jegyeznünk, hogy az idelátogató kerékpáros túrázók nem ismerik kellő képen a Tisza-tavi Túrázópont Hálózatot, ami további segítséget és ismeretet nyújthatna számukra (9. kérdés: nem 86,31 %). A megfelelő ismeret hiányára vezethető vissza tehát az is, hogy a túrázók kevés hulladéklerakó helyet ismernek.

Szerettük volna megtudni, hogy az idelátogatók az ország mely tájegységéről látogattak el hozzánk túrázni, esetleg határainkon túlról keresték fel régiókat. A 8-as kérdésben erre kaptunk választ. Örömmel láttuk, hogy külföldi állampolgárok is töltötték ki kérdőívüket. Elsődlegesen a környező országokból és egy esetben kissé távolabbi vidékről Hollandiából. A kérdőívünk hiányossága volt, hogy külön a fővárosra nem kérdeztünk rá, csak terület egységre (Dunántúl – Duna-Tisza köze észak). Így, aki a főváros budai lakosa, az a Dunántúlt jelölte meg. Aki a főváros pesti lakosa az a Duna-Tisza köze északot. Ezért kiemelkedő a 8-as kérdés első két pontjára adott válasz. E hibát a 2014-es kérdőívünkben már orvosoljuk.

A 10-es kérdésre kapott válaszokból kiderült, hogy a nemek közötti megoszlás közel azonos (férfi: 52,32 %; nő: 47,68 %).

A kérdőívünk 11-es kérdéséből azt is megállapítottuk, hogy jellemzően a 21-50 év közötti generáció válaszolt kérdőívünkre. Megjegyezzük, tapasztalatból, hogy egy család megkérdezésekor általában egy fő válaszolt. Ezért lehetséges, hogy főképp a 21-50 év közötti generáció tagjai töltötték ki a kérdőívet.

A válaszadók a 12-es, 13-as, 14-es kérdésekben foglalhatták össze észrevételeiket, ötleteiket, javaslataikat. Ez a kérdéskör külön bekezdést érdemel, hiszen a túrázók az útjuk során megélt élményei határozhatják meg azt, hogy a jövőben ajánlják-e másoknak a Tisza-tavat és visszalátogatnak-e a későbbiekben.

A 12-es kérdésben tudakoltuk, hogy kinek mi tetszett meg a látottakból és ezekből mit ajánlana azoknak, akik a későbbiekben hozzánk látogatnak. Szinte mindenki egyetértett abban, hogy a Tisza-tavat érdemes megtekinteni. A Tisza-tavi régióból legtöbben négy területet emeltek ki, úgy, mint: a poroszlói Ökocentrumot, a kiskörei vízlépcsőt, a Tisza-tavi vizisétányt és a Tiszavalki medencét, mint az UNESCO által is védett területet.

A 13-as kérdésben arra kerestük a választ, hogy kinek melyik útszakasz nyerte el a tetszését. Ennél a kérdésnél figyelembe kell vennünk, hogy a hozzánk látogatók többsége először túrázott a Tisza-tó körül, illetve annak esetleg csak kisebb szakaszát járta be. Így nyilván csak arról tudott véleményt alkotni, amit már látott. Azonban, ha a nagyszámú mintát vesszük alapul, akkor megállapíthatjuk, hogy a tó körüli kerékpárút minden szakasza kapott dicséretet.

A 14-es kérdésben kértük fel a válaszadókat arra, hogy írják meg javaslataikat, ötleteiket, amiben változtatnának a közeljövőben. A válaszadók egyöntetűen hiányolták a **kerékpárút kiépítését Poroszló és Tiszafüred között**. A megnövekedett nyári forgalom miatt többen életveszélyesnek nevezik ezt az útszakaszt. Ezzel a hiányzó 9 km-es szakasszal lenne teljes a Tisza-tavat körülölelő kerékpárút. Többen hiányoltak információs táblákat (térképeket), szemétkerakó helyeket, ivóvízvételi helyeket valamint vihar esetén fedett pihenő helyeket. Külön kiemelték a kiskörei szabadvízű strandon való áthaladás veszélyességét. Az áthaladást az üzemeltetők úgy biztosították, hogy a kerékpárokat át kelljen emelni egy szögvas fölé, ami az úttesttől mintegy 15cm magasságban van (fénykép melléklet). Sehol máshol nem talákoztak ilyennel. Ha erre nem számítanak a közlekedők, akkor az ilyen átjáró balesethez vezethet. Több túrázó megjegyezte, hogy a kerékpárút az abádszalóki szabadvízű strand szakaszán le van zárva. Kikerülése a településen áthaladó közúton lehetséges. Természetesen nem csak negatívumot emeltek ki észrevételként a túrázók. Jelentős volt azok száma is, akik semmin sem változtatnának, amivel túrájuk során talákoztak. A tapasztaltak kellemes emlékek, élmények voltak számukra. Várhatóan belőlük lesz a többször visszatérő kerékpáros túrázók csapata. Fontos megemlíteni az évek óta megrendezésre kerülő Tisza-tó körüli „Tour de Tisza-tó” kerékpáros körversenyt, mind jelentősebb részvételi létszámmal.

A 2013-ban indított kerékpáros felmérésünket 2014-ben is folytatni szándékozunk.

Kisköre, 2014. február 6.

Tisztelettel:

Fejes Lőrinc  
szakaszmérnök

Képi melléklet.



A kiskörei strand kerékpáros „átjárója”



Kerékpár sorompó



Tour de Tisza-tó 2013.05.04.



Családi kerekedés



Jelzőtáblák a tó körül



**KÖZÉP-TISZA-VIDÉKI VÍZÜGYI IGAZGATÓSÁG**  
**Kiskörei Szakaszmérnökség**

3384-Kisköre, Tisza II. Tel.: (36) 558-310, Fax: (36) 358-301  
E-mail: [kiskore.szmg@kotivizig.hu](mailto:kiskore.szmg@kotivizig.hu)



## ***TISZA-TAVI KERÉKPÁROS KÉRDŐÍV (2013. évi)***

Tisztelt Kerékpáros Túrázó! Engedje meg, hogy néhány kérdéssel megszólítsam Önt túrázása során. E néhány perccel szeretnénk többet megtudni az Ön kerékpározási szokásairól. Szeretnénk, ha pár szóban megfogalmazná javaslatait, ötleteit, amelyeket beépíthetünk a védőtöltésen való közlekedés szabályzatába, hogy minél barátságosabban és biztonságosabban tudja élvezni a Tisza-tó és környezete nyújtotta túrázás örömeit.

1. Ön szerint a kerékpárút állapota, minősége megfelelő-e?
  - Igen
  - Nem
  - Megfelelő
2. Gépjárművek védőtöltésen tartózkodására feljogosító engedélyben szerepel, hogy „a kerékpárosnak elsőbbsége van” valamint „a védőtöltésen 40 km/h a megengedett sebességhatár”. Tapasztalata szerint a gépjárművezetők betartják ezen szabályokat?
  - Igen
  - Nem
  - Esetek többségében igen
  - Esetek többségében nem
3. Ön szerint megfelelő a kerékpáros / autós vegyes közlekedés?
  - Igen
  - Nem
4. Ön milyen gyakorisággal választja úti céljának kerékpáros túrái során a Tisza-tavat?
  - Először
  - Másodszer
  - Többször
5. Ön ajánlaná-e ismerősének túrázásra a Tisza-tó körüli kerékpárutat?
  - Igen
  - Nem
6. A Tisza-tó területe NATURA 2000 terület. Ön szerint rendezett, tiszta a kerékpárút valamint a Tisza-tó és a környezete?
  - Igen
  - Nem
  - Megfelelő
7. Túrázása során keletkezhet hulladék. Ön megfelelő számú hulladéklerakó hellyel találkozott?
  - Igen
  - Nem
  - Megfelelő



***Kérem fordítson!***

8. Magyarország mely tájegységéből érkezett felfedezni a Tisza-tavat és környezetét?
- Dunántúl
  - Duna-Tisza köze északi része
  - Duna-Tisza köze déli része
  - Tiszántúl északi része
  - Tiszántúl déli része
  - Tisza-tó kistérsége
  - Külföld: .....
9. Több, mint két éve, mintegy 30 állomáshellyel működik a „Tisza-tavi Túraközpont Hálózat”. Ismeri Ön a hálózatot és a működését?
- Igen
  - Nem
10. Neme:
- Férfi
  - Nő
11. Korosztály:
- 20 év alatt,
  - 21 – 30 év között,
  - 31 – 40 év között,
  - 41 – 50 év között,
  - 51 – 60 év között,
  - 61 év fölött.
12. Ön szerint mit érdemes a túrázás alatt megtekinteni?
- .....
13. Önnek melyik útszakasz tetszett a legjobban?
- .....
14. Miben változtatna Ön? Javaslatai, ötletei:
- .....
- .....

Kisköre, 2013. .... hó ..... nap

Tisztelt Kerékpáros Túrázó! Köszönetünket fejezzük ki szíves válaszáért és megköszönjük azt a néhány percet, amit a kérdőív kitöltésére fordított.

**Tisztelettel:**



A megfelelő szövegrészt kérem megjelölni!